



**MALATYA TURGUT ÖZAL ÜNİVERSİTESİ
AKÇADAĞ MESLEK YÜKSEKOKULU**

KURUM İÇ DEĞERLENDİRME RAPORU (KİDR)

MALATYA-2021

Akçadağ Meslek Yüksekokulu Kalite Kurul Komisyonu
2021

Bölümü	Temsilci	Adı Soyadı
Akçadağ Meslek Yüksekokulu	Müdür	Prof.Dr.Fatih AKDEMİR
Veterinerlik	Bölüm Başkanı	Dr.Öğr.Üyesi Mehmet Hanifi AYSÖNDÜ
	Öğrenci Temsilcisi	Cemre Utku YILMAZ
Ulaştırma Hizmetleri	Bölüm Başkanı	Dr.Öğr.Üyesi Sibel BİLKAY
	Öğrenci Temsilcisi	Dilek TOPUZ
Bilgisayar Teknolojileri	Bölüm Başkanı	Öğr.Gör. Cihanşah TULUM
	Öğrenci Temsilcisi	İbrahim TAŞKIRAN
Yönetim ve Organizasyon	Bölüm Başkanı	Dr.Öğr.Üyesi Bülent AKKOYUN
	Öğrenci Temsilcisi	Onurcan BİRİCİK
Bitkisel ve Hayvansal Üretim	Bölüm Başkanı	Dr.Öğr.Üyesi Semiramis KARLIDAĞ
	Öğrenci Temsilcisi	Halil İbrahim GÖKÇE

İçindekiler

KURUM HAKKINDA BİLGİLER	5
1. İletişim Bilgileri	5
2. Tarihsel Gelişimi	5
3. Organizasyon Şeması	6
4. Öğrenci Sayıları.....	6
3. Kurumumuzun Misyonu, Vizyonu, Değerleri ve Hedefleri.....	7
A. KALİTE GÜVENCESİ SİSTEMİ	7
A.1. Misyon ve Stratejik Amaçlar	8
A.2. İç Kalite Güvencesi.....	10
A.3. Paydaş Katılımı	11
A.4. Uluslararasılaşma	12
B. EĞİTİM VE ÖĞRETİM	14
B.1. Programların Tasarımı ve Onayı.....	14
B.2. Öğrenci Kabulü ve Gelişimi	17
B.3. Öğrenci Merkezli Öğrenme, Öğretme ve Değerlendirme	18
B.4. Öğretim Elemanları	20
B.5. Öğrenme Kaynakları	22
B.6. Programların İzlenmesi ve Güncellenmesi.....	25
C. ARAŞTIRMA VE GELİŞTİRME	26
C.1. Araştırma Stratejisi	27
C.2. Araştırma Kaynakları.....	28
C.3. Araştırma Yetkinliği.....	30
C.4. Araştırma Performansı	31
D. TOPLUMSAL KATKI	32
D.1. Toplumsal Katkı Stratejisi	32
D.2. Toplumsal Katkı Kaynakları.....	33
D.3. Toplumsal Katkı Performansı	34
E. YÖNETİM SİSTEMİ	34

	3
	4
E.1. Yönetim ve İdari Birimlerin Yapısı.....	35
E.2. Kaynakların Yönetimi	36
E.3. Bilgi Yönetim Sistemi	38
E.4. Destek Hizmetleri	39
E.5. Kamuoyunu Bilgilendirme ve Hesap Verebilirlik	39
SONUÇ VE DEĞERLENDİRME.....	41

KURUM HAKKINDA BİLGİLER

Bu bölümde, Akçadağ MYO'nun tarihsel gelişimi, misyonu, vizyonu, değerleri, hedefleri, organizasyon yapısı ve iyileştirme alanları hakkında bilgi verilmiştir.

1. İletişim Bilgileri

KALİTEKOMİSYONUBAŞKANI
Prof.Dr. Fatih AKDEMİR
Yüksekokul Müdürü

Cep Tel: 0 (536) 432 21 95

e-posta: fatih.akdemir@ozal.edu.tr

Adres: Doğu Mahallesi Milli Egemenlik Caddesi No:42/1 Akçadağ/MALATYA

Tel: 0 (422) 417 14 10 - 0 (422) 417 14 11

Fax: 0 (422) 417 14 13

e-posta: akcadag@ozal.edu.tr

2. Tarihsel Gelişimi

Akçadağ Meslek Yüksekokulu Yükseköğretim Genel Kurulu'nun 21.03.1997 tarih ve 2547 sayılı Yükseköğretim Kanunu'nun 2880 sayılı kanunla değişik 7/d –2 maddesi uyarınca, kurulmuştur.

2019-2020 Eğitim-Öğretim yılı itibarıyla yeni kurulan Malatya Turgut Özal Üniversitesi bünyesine bağlanmıştır.

Meslek Yüksekokulumuz bünyesinde;

1998-1999 öğretim yılında Bilgisayar Programcılığı Programı ve İşletmecilik Programı ile Halıcılık ve Kilimcilik Programı açılmış fakat bu programa öğrenci alınmamıştır.

2011-2012 öğretim yılında Atçılık ve Antrenörlüğü Programı,

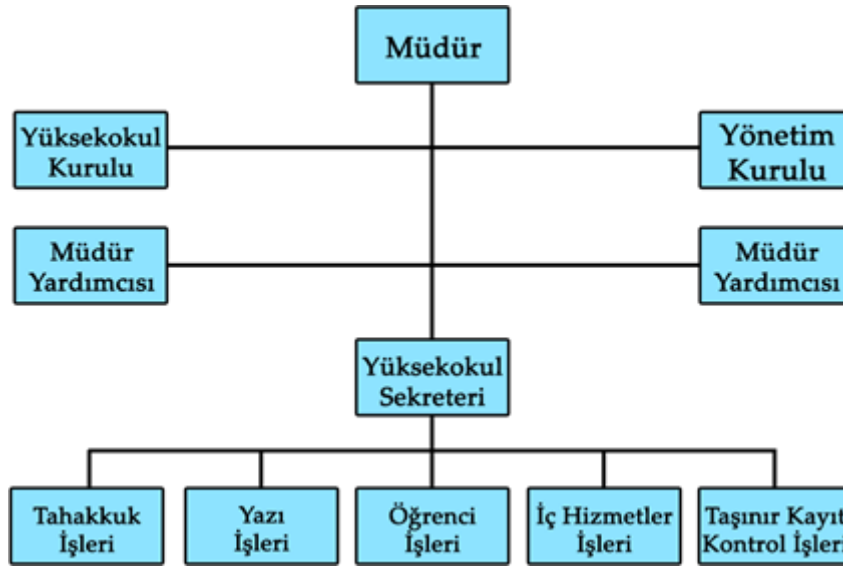
2016-2017 öğretim yılında Süt ve Besi Hayvancılığı Üretim Programı açılmış, öğretim elemanı yetersizliği nedeniyle öğrenci alınamamıştır.

2017-2018 öğretim yılında Çağrı Merkezi Hizmetleri Programı açılmış, öğretim elemanı yetersizliği nedeniyle öğrenci alınamamıştır.

2018-2019 öğretim yılında Laborant ve Veteriner Sağlık Programı, Sivil Hava Ulaştırma İşletmeciliği Programı, Sivil Havacılık Kabin Hizmetleri Programı açılmış fakat bu programa öğrenci alınmamıştır.

Meslek Yüksekokulumuzun temel amacı, öğrencilerimizi yeterli donanıma sahip olarak, seçtikleri alanlarda nitelikli ara eleman olarak yetiştirmek ve hayata hazırlamaktır. Okulumuzdan mezun olan öğrenciler, ilgili alanlarında dikey geçiş sınavlarından başarılı olmak suretiyle, lisans eğitimlerini tamamlayabilmektedir.

3. Organizasyon Şeması



4. Öğrenci Sayıları

Enstitü / Yüksekokul / Fakülte / Adı	Normal Öğretim	İkinci Öğretim	Toplam
Akçadağ MYO	272	-	272

1. Öğretim Elemanı Sayısı

Prof. Dr.	: 2
Doç.Dr.	: 1
Dr. Öğr. Üyesi	: 10
Öğr. Grv. Dr.	: 1
Öğr. Grv.	: 6
Toplam	: 20

2. İdari Personel Sayısı

Yüksekokul Sekreteri	: 1
----------------------	-----

İdari Personel	2
Hizmetli	5
Güvenlik Görevlisi	5
Toplam	13

3. Kurumumuzun Misyonu, Vizyonu, Değerleri ve Hedefleri

Misyonu: Ülkemizin ve bölgemizin sanayi, ticaret ve hizmet sektörlerinin ulusal ve uluslararası düzeyde rekabet güçlerini artıracak nitelikte katılımcı, araştırmacı ve evrensel değerlere açık bireyler yetiştirmek.

Vizyonu: Mezun ettiği öğrencilerle, topluma ve iş dünyasına sunduğu hizmetlerle, ulusal ve uluslararası düzeyde akredite olmuş saygın bir eğitim kurumu olmak.

Temel Değerleri : Kaliteli mesleki eğitim, öğrenci merkezlilik, topluma karşı sorumluluk, çevreye duyarlılık, yaşam boyu öğrenme, iş dünyası ile işbirliği, güvenilirlik, hoşgörü, liyakat, sosyal sorumluluk bilinci, şeffaflık, yenilikçilik, hesap verilebilirlik.

Hedefleri:

1. Tüm programlarda okuyan öğrencilerin üniversite ile bağlarının kuvvetlenmesinin sağlanması,
2. Öğrencilerin araştırma ve/veya uygulama etkinliklerinin artırılması
3. İlgili sektörlerin ihtiyaç duyduğu nitelikte eğitimin verilmesi,
4. Eğitim-öğretim ile ilgili fiziki ve teknolojik imkânların geliştirilmesi
5. Üniversitenin araştırma olanaklarının geliştirilmesi
6. Akademik ve idari kadronun sayısının arttırılması
7. Akademik ve idari kadronun niteliğinin arttırılması
8. Uluslararası paydaşlarla işbirliği ve etkileşimin artırılması
9. Öğrenci ve personelin uluslararası hareketliliğinin artırılması

A. KALİTE GÜVENCESİ SİSTEMİ

Meslek Yüksekokulumuzun kalite yönetim sistemi yaklaşımı aşağıdaki gibidir:

Etkili bir kalite güvence sistemi; kurumsal misyon ve vizyon ile bağlantılı, hedef ve amaçlara uygun bir şekilde gerçekleştirilen, paydaşların talep ve ihtiyaçlarını karşılayan tanımlı standart, süreç ve prosedürlere sahip olmayı gerektirir. Faaliyetlerde amaca uygunluk, Yüksekokulun paydaşlara sunacağı hizmetleri belirten kurum misyonu karşısındaki durumunun sorgulanması ile ortaya çıkar. Meslek Yüksekokulumuz, eğitim öğretim ve topluma hizmette kalitenin oluşturulmasını hedef olarak belirlemiştir.

Akçadağ Meslek Yüksekokulu, kurum içi ve dışı bütün stratejik ve eylemsel çabalarını, kaliteli eğitim, araştırma ve topluma hizmet üzerine temellendirir. Kalite, yüksekokulun her kademesinde yüksek kalite anlayışı ve uygulamaları ile sağlanır. Öğrenci edinmeye yönelik faaliyetlerle başlayan ve mezuniyet sonrası hizmetlere uzanan bir süreçler bütünüdür. Bu sebeple, öğrenciler yüksekokulun ortaya koyacağı bütün çabaların odağı olarak kabul edilir.

Yüksekokulun bütün birimleri öğrencileri paydaş olarak görür ve faaliyetlerini, onların ihtiyaçlarını karşılamak ve beklentilerini tatmin etmek için gerçekleştirir. Akademik birimler nitelikli öğretim ve öğrenmeyi gerçekleştirmek, bilimsel gelişmelere katkı sağlamak ve toplumun ihtiyaçlarını karşılamak için faaliyet gösterir. Kalite en üst kademedен en alt kademeye kadar kurumdaki herkesin ortak işi ve sorumluluğu olarak görülür.

Kalite Politikamız, Kalite Yönetim Sisteminin standartlarına uygun olarak belirlenmekte ve öz değerlendirme süreçleri ile tüm faaliyetlerimiz belirli aralıklarla gözden geçirilmektedir. Bundan sonraki süreçlerde de politikamız, kalite standartlarının ve mevzuatın gereklerini yerine getirmeyi ve sistemin sürekli iyileştirileceğini taahhüt etmektedir. Bununla birlikte, kurumumuzun stratejik hedefi, iç ve dış paydaşlarımızın beklentileri doğrultusunda oluşturulacak ve eğitim süreçlerimizi iyileştirilerek, gelişimin ve değişimin sürekliliği sağlamaktır.

A.1. Misyon ve Stratejik Amaçlar

Kurum, stratejik yönetiminin bir parçası olarak kalite güvencesi politikaları ve bu politikaları hayata geçirmek üzere stratejilerini belirlemeli ve kamuoyuyla paylaşmalıdır.

A.1.1. Misyon, vizyon, stratejik amaç ve hedefler

Olgunluk düzeyi

1	2	3	4	5
	Kurumun stratejik plan kapsamında tanımlanmış misyon, vizyon, stratejik amaç ve hedefleri bulunmaktadır. Ancak bunları gerçekleştirmek amacıyla yapılan uygulamalar bulunmamaktadır veya mevcut uygulamalar tüm alanları ve/veya birimleri kapsamamaktadır.			

Kanıtlar

- *Stratejik plan*
- [*Stratejik hedefler*](#)
- *Performans raporları*

- [Uygulanan anketler](#)
- Kurumun SP uygulama sürecinde kurum iç ve dış paydaşlarıyla periyodik olarak gerçekleştirdiği toplantılar, etkinlikler ve raporlar
- Stratejik plan ve hedeflerin Birleşmiş Milletler Sürdürülebilir Kalkınma Amaçlarıyla uyumunu gösteren kanıtlar
- Standart uygulamalar ve mevzuatın yanı sıra; kurumun ihtiyaçları doğrultusunda geliştirdiği özgün yaklaşım ve uygulamalarına ilişkin kanıtlar

A.1.2. Kalite güvencesi, eğitim öğretim, araştırma geliştirme, toplumsal katkı ve yönetim sistemi politikaları

Olgunluk düzeyi

1	2	3	4	5
Kurumda tanımlı herhangi bir politika bulunmamaktadır.				

Kanıtlar

- [Politika belgeleri](#)
- Politika belgelerinin paydaş katılımıyla hazırlandığını kanıtlayan belgeler
- [Politika belgelerinin web sayfasından paylaşıldığına ilişkin göstergeler](#)
- Politika belgelerinde bütüncül ilişkiyi gösteren ifadeler ve uygulama örnekleri (Eğitim programlarında araştırma vurgusu, araştırma süreçlerinde topluma hizmet vurgusu)
- Politika belgeleri ile iç kalite güvencesi sistemi arasındaki ilişkiyi gösteren ifadeler ve uygulama örnekleri
- Politika belgelerinin izlendiğine ve değerlendirildiğine ilişkin mekanizmalar
- Politika belgelerinin kuruma özgü performans göstergeleri
- Politika belgeleri yıllık değerlendirme raporları
- Standart uygulamalar ve mevzuatın yanı sıra; kurumun ihtiyaçları doğrultusunda geliştirdiği özgün yaklaşım ve uygulamalarına ilişkin kanıtlar

A.1.3. Kurumsal performans yönetimi

Olgunluk düzeyi

1	2	3	4	5
		Tüm alanlarla ilişkili olarak performans göstergeleri ve anahtar performans göstergeleri belirlenmiştir. Ancak bu göstergelerin izlenmesi sistematik olmayan ve tüm alanları kapsamayan şekilde yapılmaktadır.		

Kanıtlar

- Performans göstergeleri

- Anahtar performans göstergeleri
- Performans göstergelerinin birimler ve kurum ölçeğinde gerçekleşme düzeyi
- Bilgi Yönetim Sistemi içerisinde performans göstergelerinin izlenmesi
- Yıllık raporlarda performans göstergelerine ilişkin bulgular
- Performans programı raporu
- İyileştirme uygulamaları
- Standart uygulamalar ve mevzuatın yanı sıra; kurumun ihtiyaçları doğrultusunda geliştirdiği özgün yaklaşım ve uygulamalarına ilişkin kanıtlar

A.2. İç Kalite Güvencesi

A.2.1. Kalite Komisyonu

Olgunluk düzeyi

1	2	3	4	5
		Kalite komisyonunu yetki, görev ve sorumlulukları kapsamında çalışmalarını kapsayıcı ve katılımcı bir yaklaşımla şeffaf olarak yürütmektedir. Ancak bu uygulamalar kurumdaki bütüncül kalite yönetimi kapsamında yürütülmemektedir ve uygulamaların sonuçları izlenmemektedir.		

Kanıtlar

- Kalite Komisyonu Çalışma Usul ve Esasları
- [Kalite Komisyonunun organizasyon yapısı, üye dağılımı ve birimlerin temsil edilmesi şekli](#)
- Kalite Komisyonunun idari destek yapılanması
- Danışma Kurulu
- Birim düzeyinde kalite yapılanmaları ve çalışma grupları
- Senato kararları
- Üst yönetim kararları
- [Kalite Komisyonu çalışmalarına kurum iç ve dış paydaşlarının katılımını gösteren kanıtlar \(Toplantılar, etkinlikler, anketler ve raporlar\)](#)
- [Standart uygulamalar ve mevzuatın yanı sıra; kurumun ihtiyaçları doğrultusunda geliştirdiği özgün yaklaşım ve uygulamalarına ilişkin kanıtlar](#)

A.2.2. İç kalite güvencesi mekanizmaları (PUKÖ çevrimleri, takvim, birimlerin yapısı)

Olgunluk düzeyi

1	2	3	4	5
Kurumun iç kalite güvencesi sistemi ve mekanizmaları				

bulunmamaktadır.				
------------------	--	--	--	--

Kanıtlar

- Kalite el kitabı veya tanımlı kalite süreçleri
- Bilgi Yönetim Sistemi
- Kalite odaklı organizasyonel yapılanma
- Öz değerlendirme veya akran değerlendirmesi yaklaşımı
- Periyodik bilgilendirme ve tanıtım toplantıları
- Geri bildirim yöntemleri
- Paydaş katılımına ilişkin belgeler
- Senato ve Yönetim Kurulu kararları
- Yıllık iyileştirme raporları
- PUKÖ çevrimlerine ilişkin takvimler
- Standart uygulamalar ve mevzuatın yanı sıra; kurumun ihtiyaçları doğrultusunda geliştirdiği özgün yaklaşım ve uygulamalarına ilişkin kanıtlar

A.2.3. Liderlik ve kalite güvencesi kültürü

Olgunluk düzeyi

1	2	3	4	5
		Kurumda kalite güvencesi kültürünü destekleyen, tüm birimleri ve süreçleri kapsayan kurumsal kültür ve liderlik anlayışı bulunmakta olup; bu kapsamında gerçekleştirilen faaliyetlerden bazı sonuçlar elde edilmiştir. Ancak tüm bu uygulamalar kurumdaki bütüncül kalite yönetimi kapsamında yürütülmemekte ve bu uygulamaların sonuçları izlenmemektedir.		

Kanıtlar

- Kurumun yöneticilerinin liderlik özelliklerini ve yetkinliklerini ölçmek ve izlemek için kullanılan yöntemler ile liderlik özelliklerini geliştirmek için yapılan uygulamalar (Liderlik programları vb.)
- Kurumdaki kalite kültürünü ölçmek ve izlemek için kullanılan yöntemler ile kültürü geliştirmek için yapılan uygulamalar ([İyileştirme raporu](#))
- [Paydaş katılımına ilişkin belgeler](#)
- [Standart uygulamalar ve mevzuatın yanı sıra; kurumun ihtiyaçları doğrultusunda geliştirdiği özgün yaklaşım ve uygulamalarına ilişkin kanıtlar](#)

A.3. Paydaş Katılımı

A.3.1. İç ve dış paydaşların kalite güvencesi, eğitim ve öğretim, araştırma ve geliştirme, yönetim ve uluslararasılaşma süreçlerine katılımı

Olgunluk düzeyi

1	2	3	4	5
	Kurumda paydaşlar belirlenmiş ve paydaş analizleri gerçekleştirilmiştir ve paydaş katılımına ilişkin bazı tanımlı süreçler bulunmaktadır. Ancak bu süreçler doğrultusunda yapılmış uygulamalar bulunmamaktadır veya mevcut uygulamalar bütün süreçleri/alanları/paydaş gruplarını kapsamamaktadır.			

Kanıtlar

- İç ve dış paydaş listesi
- Paydaş görüşlerinin alınması sürecinde kullanılan veri toplama araçları (Anketler, odak grup toplantıları, çalıştaylar gibi)
- Paydaş analizi raporu
- Paydaşların geri bildirimlerini (şikayet, öneri, memnuniyet vb.) almak için oluşturulmuş mekanizmalar (Web sayfası, e-posta, sistematik toplantılar gibi)
- Üst yönetim ve birim düzeyinde kurul ve komisyonlarda (karar alma süreçlerinde) paydaş temsiliyetinin sağlandığını gösteren belgeler
- Planlama, uygulama, izleme ve iyileştirme süreçlerinin paydaş görüşlerini dikkat aldığına ilişkin belgeler, çizelgeler, raporlar.
- Mezun izleme sistemi
- Standart uygulamalar ve mevzuatın yanı sıra; kurumun ihtiyaçları doğrultusunda geliştirdiği özgün yaklaşım ve uygulamalarına ilişkin kanıtlar

A.4. Uluslararasılaşma

A.4.1. Uluslararasılaşma politikası

Olgunluk düzeyi

1	2	3	4	5
Kurumda tanımlı bir uluslararasılaşma politikası bulunmamaktadır.				

Kanıtlar

- Uluslararasılaşma politika belgesi
- Uluslararası protokol ve iş birliği uygulamaları
- Uluslararasılaşma politikalarına ilişkin göstergelerin izlenmesi ve değerlendirilmesine ilişkin belgeler
- Paydaş katılımına ilişkin kanıtlar
- Standart uygulamalar ve mevzuatın yanı sıra; kurumun ihtiyaçları doğrultusunda geliştirdiği

özgün yaklaşım ve uygulamalarına ilişkin kanıtlar

A.4.2. Uluslararasılaşma süreçlerinin yönetimi ve organizasyonel yapısı

Olgunluk düzeyi

1	2	3	4	5
Kurumun uluslararasılaşma süreçlerinin yönetimi ve organizasyonel yapısına ilişkin planlamalar bulunmamaktadır.				

Kanıtlar

- *Uluslararasılaşma süreçlerinin yönetimi ve organizasyonel yapısı*
- *Uluslararasılaşma faaliyetlerini yürüten birimler*
- *Paydaş katılımına ilişkin kanıtlar*
- *Standart uygulamalar ve mevzuatın yanı sıra; kurumun ihtiyaçları doğrultusunda geliştirdiği özgün yaklaşım ve uygulamalarına ilişkin kanıtlar*

A.4.3. Uluslararasılaşma kaynakları

Olgunluk düzeyi

1	2	3	4	5
Kurumun uluslararasılaşma faaliyetlerini sürdürebilmesi için uygun nitelik ve nicelikte fiziki, teknik ve mali kaynakları bulunmamaktadır.				

Kanıtlar

- *Uluslararası çalışmalar için ayrılan kaynaklarının yönetimine ilişkin belgeler (Erasmus vb. bütçelerin kullanım oranı, AB proje bütçelerinin yönetimi ve ikili protokoller kapsamında gerçekleşen kaynakların yönetimine ilişkin belgeler gibi)*
- *Standart uygulamalar ve mevzuatın yanı sıra; kurumun ihtiyaçları doğrultusunda geliştirdiği özgün yaklaşım ve uygulamalarına ilişkin kanıtlar*

A.4.4. Uluslararasılaşma performansının izlenmesi ve iyileştirilmesi

Olgunluk düzeyi

1	2	3	4	5
Kurumda uluslararasılaşma performansının izlenmesine ve değerlendirmesine yönelik planlamalar ve tanımlı süreçler bulunmamaktadır.				

Kanıtlar

- Kurumun uluslararasılaşma performansını izlemek üzere kullandığı göstergeler
- Uluslararasılaşma hedeflerine ulaşıp ulaşılmadığını izlemek üzere oluşturulan mekanizmalar
- Uluslararasılaşma süreçlerine ilişkin yıllık öz değerlendirme raporları ve iyileştirme çalışmaları
- Paydaş katılımına ilişkin kanıtlar
- Standart uygulamalar ve mevzuatın yanı sıra; kurumun ihtiyaçları doğrultusunda geliştirdiği özgün yaklaşım ve uygulamalarına ilişkin kanıtlar

B. EĞİTİM VE ÖĞRETİM

B.1. Programların Tasarımı ve Onayı

Programların tasarımı, (mezun bilgileri, beceri ve yetkinlikleri) Türkiye Yükseköğretim Yeterlilikler Çerçevesi (TYYÇ) ölçütleri, Bologna süreci toplumsal ve mesleki beklentiler dikkate alınarak belirlenmektedir. Öğrencilerin tercih ettikleri programlar çerçevesinde, teorik ve pratik kazanımlarını etkin bir biçimde mesleki çalışmalarına yansıtabilecek yetenek, bilgi ve beceriye sahip olmaları amaçlanmaktadır. Programların yeterlilikleriyle ders öğrenme çıktıları arasında ilişkilendirme yapılmakta, bunun için müfredat, derslerin işlenişi ve program çıktıları dikkate alınarak uyumlu bir süreç planlanmaktadır. Programların yeterlilikleriyle ders öğrenme çıktıları arasında ilişkilendirme Bologna kriterlerine uygun olarak gerçekleştirilmektedir.

B.1.1. Programların tasarımı ve onayı

Olgunluk düzeyi

1	2	3	4	5
		Kurumda tüm programların tasarımı ve onayına ilişkin tanımlı süreçler doğrultusunda uygulamalar gerçekleştirilmiş ve bu uygulamalardan bazı sonuçlar elde edilmiştir. Ancak bu uygulamaların sonuçlarının izlenmesi yapılmamaktadır.		

Kanıtlar

- [Program tasarımı ve onayı için kullanılan tanımlı süreçler](#)
- [Kurumun eğitim politikası ve stratejik amaçları ile bunların uygulandığına dair kanıtlar](#)
- Paydaş katılımına ilişkin kanıtlar
- Standart uygulamalar ve mevzuatın yanı sıra; kurumun ihtiyaçları doğrultusunda geliştirdiği özgün yaklaşım ve uygulamalarına ilişkin kanıtlar

B.1.2. Program amaçları, çıktıları ve programın TYYÇ uyumu

Meslek Yüksekokulumuz, programları ve ders müfredatı değişimler takip edilerek

sürekli güncel tutulmaktadır. Ayrıca uygulamaya yönelik olarak dış paydaşlardan da yararlanılmaktadır.

Olgunluk düzeyi

1	2	3	4	5
		Tüm programların amaçları, çıktıları ve bunların TYYÇ uyumu tanımlanmış, ilan edilmiştir ve eğitim-öğretimle ilgili uygulamalarla ilişkilendirilmiştir. Ancak bu uygulamaların sonuçlarının izlenmesi yapılmamaktadır.		

Kanıtlar

- [Programların amaçları ve çıktılarının TYYÇ ile ilişkisi](#)
- [Standart uygulamalar ve mevzuatın yanı sıra; kurumun ihtiyaçları doğrultusunda geliştirdiği özgün yaklaşım ve uygulamalarına ilişkin kanıtlar](#)

B.1.3. Ders kazanımlarının program çıktıları ile eşleştirilmesi

Olgunluk düzeyi

1	2	3	4	5
			Tüm programların ders kazanımları ile program çıktıları eşleştirilmesine ilişkin tüm alanları kapsayan uygulamalar, sistematik olarak ve kurumun iç kalite güvencesi sistemiyle uyumlu olarak izlenmekte ve izlem sonuçları paydaşlarla birlikte değerlendirilerek önlem alınmaktadır.	

Kanıtlar

- [Program çıktıları ve ders kazanımlarının ilişkilendirilmesi](#)
- [Standart uygulamalar ve mevzuatın yanı sıra; kurumun ihtiyaçları doğrultusunda geliştirdiği özgün yaklaşım ve uygulamalarına ilişkin kanıtlar](#)

B.1.4. Programın yapısı ve ders dağılım dengesi (Zorunlu-seçmeli ders dağılım dengesi; alan ve meslek bilgisi ile genel kültür dersleri dengesi, kültürel derinlik kazanma, farklı disiplinleri tanıma imkanları)

Olgunluk düzeyi

1	2	3	4	5
			Program yapısı ve dengesine ilişkin uygulamalar tüm programlarda, sistematik olarak izlenmekte ve izlem sonuçları paydaşlarla birlikte değerlendirilerek önlem alınmakta ve sürekli olarak güncellenmektedir.	

Kanıtlar

- [Program ve ders bilgi paketlerinin ilan edildiği web sayfası](#)
- [Ders dağılım dengesi \(seçmeli-zorunlu\) ve bu kapsamdaki kurum politikası/ilkelere](#)

- *Paydaş katılımına ilişkin kanıtlar*
- *Standart uygulamalar ve mevzuatın yanı sıra; kurumun ihtiyaçları doğrultusunda geliştirdiği özgün yaklaşım ve uygulamalarına ilişkin kanıtlar*

B.1.5. Öğrenci iş yüküne dayalı tasarım

Programlarda yer alan derslerin öğrenci iş yüküne dayalı kredi değerleri (AKTS)'ne göre belirlenmekte, bu bilgilerin Bologna kriterlerine uygunluğu Üniversitemiz Eğitim Komisyonu tarafından denetlenmektedir. Ders içeriklerine uygun olarak öğretim elemanlarının öğrencilere verdiği ödev, proje ve sunumlar not sistemine dâhil edilerek öğrencilerin programın yürütülmesinde aktif rol alması sağlanmaktadır.

Olgunluk düzeyi

1	2	3	4	5
		Tüm programlarda tanımlanmış olan öğrenci iş yükleri, paydaşlarla paylaşılmakta (program ve ders bilgi paketleri yoluyla) ve eğitim-öğretimle ilgili tüm uygulamalarda (öğrenci hareketliliği, önceki öğrenmelerin tanınması vb.) kullanılmaktadır. Ancak öğrenci iş yükü ve bununla ilgili uygulamaların sonuçlarının izlenmesi yapılmamaktadır.		

Kanıtlar

- [Her seviyedeki programda öğrenci iş yükü kredilerinin tanımlanmış ve paydaşlarla paylaşılmış olması.](#)
- [Öğrenci iş yükü kredisinin mesleki uygulamalar, değişim programları, staj ve projeler için tanımlanmış olması.](#)
- *Programlarda öğrenci İş yükünün belirlenmesinde öğrenci katılımının sağlandığına ilişkin belgeler, mekanizmalar*
- *Diploma Eki*
- *İş yükü temelli kredilerin geribildirimler doğrultusunda güncellendiğine ilişkin kanıtlar*
- *İş yükü temelli kredilerin transferi ve tanınmasına ilişkin tanımlı süreçleri içeren belgeler*
- *Standart uygulamalar ve mevzuatın yanı sıra; kurumun ihtiyaçları doğrultusunda geliştirdiği özgün yaklaşım ve uygulamalarına ilişkin kanıtlar*

B.1.6. Ölçme ve değerlendirme

Başarı ölçme ve değerlendirme yöntemi (BÖDY), hedeflenen ders öğrenme çıktılarına ulaşıldığını ölçebilecek şekilde tasarlanmaktadır. Not değerlendirme süreci bağlı değerlendirme sistemi esas alınarak gerçekleştirilmektedir. Eğitim programlarında yer alan amaç ve hedefler doğrultusunda farklı ölçme yöntemleri kullanılmaktadır. Dersler ile ilgili uygulanan ölçme ve değerlendirme sistemleri aşağıda belirtilmiştir:

- Klasik yazılı sınav

- Çoktan seçmeli sınavlar
- Sunum yapma

Bütün derslerin haftalık konuları, sınav şekli ve sayısı, ara sınav, yılsonu sınavı, ödev, rapor vb. etkinliklerin başarı notuna katkıları dönem başında Öğrenci Bilgi Sistemi (UBS) üzerinden öğrencilere ilan edilmektedir. Dersin sorumlu öğretim elemanı, sınavlara ilişkin cevap anahtarlarını ve bu cevaplara ait puanlamaları duyurmakta ve yasal süresi içerisinde yapılan itirazlar değerlendirilmektedir.

Olgunluk düzeyi

1	2	3	4	5
			Tüm programlarda tasarlanan ölçme ve değerlendirme sistemine ilişkin uygulamalardan elde edilen bulgular sistematik olarak izlenmekte ve izlem sonuçları paydaşlarla birlikte değerlendirilerek önlemler alınmaktadır.	

Kanıtlar

- [Kurumun ölçme ve değerlendirme sistemi \(Yönergesi, esas usulleri, bilgi sistemi vb.\)](#)
- *Standart uygulamalar ve mevzuatın yanı sıra; kurumun ihtiyaçları doğrultusunda geliştirdiği özgün yaklaşım ve uygulamalarına ilişkin kanıtlar*

B.2. Öğrenci Kabulü ve Gelişimi

B.2.1. Öğrenci kabulü ve önceki öğrenmenin tanınması ve kredilendirilmesi (Örgün eğitim, yaygın eğitim ve serbest öğrenme yoluyla edinilen bilgi ve beceriler)

Olgunluk düzeyi

1	2	3	4	5
			Öğrenci kabulü, önceki öğrenmenin tanınması ve kredilendirilmesine ilişkin uygulamalardan elde edilen bulgular, sistematik olarak izlenerek paydaşlarla birlikte değerlendirilmekte ve izlem sonuçlarına göre önlem alınmaktadır.	

Kanıtlar

- [Öğrenci kabulü, önceki öğrenmenin tanınması ve kredilendirilmesine ilişkin tanımlı süreçler,](#)
- *Uygulamaların tanımlı süreçlerle uyumuna ve sürekliliğine ilişkin kanıtlar,*
- [Paydaşların bilgilendirildiği mekanizmalar](#)
- *Standart uygulamalar ve mevzuatın yanı sıra; kurumun ihtiyaçları doğrultusunda geliştirdiği özgün yaklaşım ve uygulamalarına ilişkin kanıtlar*

B.2.2. Diploma, derece ve diğer yeterliliklerin tanınması ve sertifikalandırılması

Olgunluk düzeyi

1	2	3	4	5
		Diploma, derece ve diğer yeterliliklerin tanınması ve sertifikalandırılmasına ilişkin açık, anlaşılır, kapsamlı ve tutarlı şekilde tanımlanmış kriterler ve süreçler tüm programlarda uygulanmaktadır. Ancak bu uygulamaların sonuçlarının izlenmesi yapılmamaktadır.		

Kanıtlar

- *Diploma, derece ve diğer yeterliliklerin tanınması ve sertifikalandırılmasına ilişkin kriterler ve tanımlı süreçler,*
- *Öğrencinin akademik ve kariyer gelişimini izlemek üzere tanımlı süreçler ve mevcut uygulamalar*
- *Merkezi yerleştirmeye gelen öğrenci grupları dışında kalan yatay geçiş, yabancı uyruklu öğrenci sınavı (YÖS), çift anadal programı (ÇAP), yandal öğrenci kabullerinde uygulanan kriterler*
- *Standart uygulamalar ve mevzuatın yanı sıra; kurumun ihtiyaçları doğrultusunda geliştirdiği özgün yaklaşım ve uygulamalarına ilişkin kanıtlar*

B.3. Öğrenci Merkezli Öğrenme, Öğretme ve Değerlendirme

Programlarda yer alan derslerin öğrenci iş yüküne dayalı kredi değerleri (AKTS)'ne göre belirlenmekte, bu bilgilerin Bologna kriterlerine uygunluğu Üniversitemiz Eğitim Komisyonu tarafından denetlenmektedir. Ders içeriklerine uygun olarak öğretim elemanlarının öğrencilere verdiği ödev, proje ve sunumlar not sistemine dâhil edilerek öğrencilerin programın yürütülmesinde aktif rol alması sağlanmaktadır.

B.3.1. Öğretim yöntem ve teknikleri (Aktif, disiplinlerarası çalışma, etkileşimli, araştırma/öğrenme odaklı)

Olgunluk düzeyi

1	2	3	4	5
	Öğrenme-öğretme süreçlerinde öğrenci merkezli yaklaşımlar uygulanmasına yönelik planlamalar vardır. Ancak bu planlar doğrultusunda yapılmış uygulamalar bulunmamaktadır veya tüm alanları kapsamayan uygulamalar vardır.			

Kanıtlar

- *Aktif ve etkileşimli öğretim yöntemlerine ilişkin uygulamalar*
- *Disiplinlerarası çalışmayı teşvik eden uygulamalar*

- Öğrenme ve öğretme merkezi
- Öğretim elemanlarının öğrenci merkezli öğretim konusunda sertifika ve belgeleri
- Eğiticilerin eğitimi program içeriğinde öğrenci merkezli öğrenme-öğretme yaklaşımına ilişkin uygulamalar
- Standart uygulamalar ve mevzuatın yanı sıra; kurumun ihtiyaçları doğrultusunda geliştirdiği özgün yaklaşım ve uygulamalarına ilişkin kanıtlar

B.3.2. Ölçme ve değerlendirme (Öğrencilerin özelliklerine ve öğrenme düzeylerine göre farklılaştırılmış alternatif ölçme yöntem ve tekniklerine yer verme gibi)

Olgunluk düzeyi

1	2	3	4	5
	Programlarda tasarlanmış olan öğrenci merkezli ölçme ve değerlendirmeye ilişkin planlamalar ve tanımlı süreçler vardır. Ancak bu planlar doğrultusunda yapılmış uygulamalar bulunmamaktadır veya tüm programları kapsamayan uygulamalar vardır.			

Kanıtlar

- [Öğrenci başarısını ölçme ve değerlendirmede kullanılan tanımlı süreçler](#)
- Ders öğrenme çıktılarına ulaşıp ulaşılmadığını değerlendirmek üzere kullanılan ölçme ve değerlendirme yöntemleri
- Standart uygulamalar ve mevzuatın yanı sıra; kurumun ihtiyaçları doğrultusunda geliştirdiği özgün yaklaşım ve uygulamalarına ilişkin kanıtlar

B.3.3. Öğrenci geri bildirimleri (Ders-öğretim üyesi-program-genel memnuniyet anketleri, talep ve öneri sistemleri)

Olgunluk düzeyi

1	2	3	4	5
		Öğrenci geri bildirimleri (ders, dersin öğretim elemanı, diploma programı, hizmet ve genel memnuniyet seviyesi, vb.) sistematik olarak (her yarıyıl ya da her akademik yılsonunda) alınmaktadır. Ancak alınan geri bildirimler iyileştirmeye yönelik karar alma süreçlerinde kullanılmamaktadır.		

Kanıtlar

- [Tanımlı öğrenci geri bildirim mekanizmaları](#)
- Öğrenci geri bildirimleri kapsamında gerçekleştirilen iyileştirmelere ilişkin uygulamalar
- Öğrencilerin karar alma mekanizmalarına katılımı örnekleri
- Standart uygulamalar ve mevzuatın yanı sıra; kurumun ihtiyaçları doğrultusunda geliştirdiği

özgün yaklaşım ve uygulamalarına ilişkin kanıtlar

B.3.4. Akademik danışmanlık

Her eğitim-öğretim dönemi başında sınıf bazında danışman öğretim elemanları belirlenmekte, görevlendirilen öğretim elemanları öğrenim gören öğrencilerin dönem süresince karşılaştıkları sorunlar, ihtiyaçlar ve problemlerin çözümü konusunda danışmanlık yapmakta ve bu görevlerini öğrenciler mezun oluncaya kadar sürdürmektedir.

Olgunluk düzeyi

1	2	3	4	5
			Kurumda akademik danışmanlığa ilişkin yürütülen uygulamalardan elde edilen bulgular, sistematik olarak izlenmekte ve izlem sonuçları paydaşlarla birlikte değerlendirilerek önlemler alınmaktadır.	

Kanıtlar

- *Öğrenci danışmanlık sisteminde kullanılan tanımlı süreçler*
- *Öğrencilerin danışmanlara erişimine ilişkin mekanizmalar*
- *Öğrencilerin katılımına ilişkin kanıtlar*
- *Standart uygulamalar ve mevzuatın yanı sıra; kurumun ihtiyaçları doğrultusunda geliştirdiği özgün yaklaşım ve uygulamalarına ilişkin kanıtlar*

B.4. Öğretim Elemanları

Öğretim Üyesi Atamaları; “Öğretim Üyeliğine Yükseltme ve Atama Yönetmeliği” çerçevesinde yürütülmektedir. Öğretim Üyesi Dışındaki Öğretim Elemanı Atamaları, “Öğretim Üyesi Dışındaki

Öğretim Elemanı Kadrolarına Yapılacak Atamalarda Uygulanacak Merkezi Sınav İle Giriş Sınavlarına İlişkin Usul ve Esaslar Hakkında Yönetmelik” çerçevesinde yürütülmektedir.

Öğretim Üyesi Yetiştirme Programı (ÖYP) Kapsamında Yapılan Atamalar; “Öğretim Üyesi Yetiştirme Programına İlişkin Usul ve Esaslar” çerçevesinde yürütülmektedir.

Kuruma dışarıdan ders vermek üzere öğretim elemanı seçimi ve davet edilme işlemleri ise; Akademik birimlerden gelen talepler doğrultusunda memur, serbest çalışan, emekli öğretim elemanları ya da dersin konusu üzerinde uzman kişilerin Üniversitemizde ders

vermek üzere görevlendirme işlemleri, 657 sayılı Devlet Memurları Kanununun 89.maddesi ile 2547 sayılı Yükseköğretim Kanununun 31.maddesi çerçevesinde gerçekleştirilmektedir.

B.4.1. Atama, yükseltme ve görevlendirme kriterleri

Olgunluk düzeyi

1	2	3	4	5
			Atama, yükseltme ve görevlendirmeye ilişkin uygulanan kriterlerin sonuçları, sistematik olarak izlenmekte ve izlem sonuçları paydaşlarla birlikte değerlendirilerek önlemler alınmaktadır.	

Kanıtlar

- [Eğitim kadrosunun eğitim-öğretim performansını izlemek üzere geçerli olan tanımlı süreçler](#) (Atama-yükseltme kriterleri, yönetmelik, yönerge, süreç tanımı, rehber, kılavuz vb.)
- Kuruma dışarıdan ders vermek üzere görevlendirilen öğretim elemanı seçimi ve davet edilme usullerinde tanımlı kurallar
- [Akademik kadronun uzmanlık alanı ile yürüttükleri ders arasında uyumun sağlanmasına yönelik uygulamalar](#)
- Paydaş katılımına ilişkin kanıtlar
- Standart uygulamalar ve mevzuatın yanı sıra; kurumun ihtiyaçları doğrultusunda geliştirdiği özgün yaklaşım ve uygulamalarına ilişkin kanıtlar

B.4.2. Öğretim yetkinliği (Aktif öğrenme, ölçme değerlendirme, yenilikçi yaklaşımlar, materyal geliştirme, yetkinlik kazandırma ve kalite güvence sistemi)

Olgunluk düzeyi

1	2	3	4	5
		Kurumun öğretim elemanlarının öğretim yetkinliğini geliştirmek üzere uygulamalar vardır ve bunlar tüm birimleri kapsamaktadır. Ancak bu uygulamaların sonuçlarının izlenmesi yapılmamaktadır.		

Kanıtlar

- [Eğiticilerin eğitimi uygulamalarına ilişkin kanıtlar \(Kapsamı, veriliş yöntemi, katılım bilgileri vb.\)](#)
- Öğrenme öğretme merkezi uygulamalarına ilişkin kanıtlar
- Eğitim kadrosunun eğitim-öğretim performansını izlemek üzere geçerli olan tanımlı süreçler (Atama-yükseltme kriterleri vb.)

- Öğretim elemanlarının süreçlerin planlanması ve iyileştirilmesine katılımına ilişkin kanıtlar
- Standart uygulamalar ve mevzuatın yanı sıra; kurumun ihtiyaçları doğrultusunda geliştirdiği özgün yaklaşım ve uygulamalarına ilişkin kanıtlar

B.4.3 Eğitim faaliyetlerine yönelik teşvik ve ödüllendirme

Olgunluk düzeyi

1	2	3	4	5
		Kurumun öğretim kadrosunu teşvik etme ve ödüllendirme uygulamaları öğretim elemanlarının yetkinlikleri dikkate alınarak adil ve şeffaf şekilde sürdürülmektedir ve bunlar tüm alanları kapsamaktadır. Ancak uygulama sonuçları izlenmemektedir.		

Kanıtlar

- [Eğitim kadrosunun eğitim-öğretim performansını takdir-tanıma ve ödüllendirmek üzere yapılan uygulamalar](#)
- Standart uygulamalar ve mevzuatın yanı sıra; kurumun ihtiyaçları doğrultusunda geliştirdiği özgün yaklaşım ve uygulamalarına ilişkin kanıtlar

B.5. Öğrenme Kaynakları

B.5.1. Öğrenme kaynakları

Olgunluk düzeyi

1	2	3	4	5
		Kurumun eğitim-öğretim faaliyetlerini sürdürebilmek için uygun nitelik ve nicelikte öğrenme kaynakları birimler arası denge gözetilerek sağlanmaktadır. Ancak bu kaynakların kullanımına yönelik sonuçlar izlenmemektedir.		

Kanıtlar

- Öğrenme kaynakları ve bu kaynakların yeterlilik durumu
- Bütçede öğrencilere yönelik hizmet giderlerinin dağılımı
- Öğrenme kaynaklarına erişim
- Öğrenme kaynaklarının kurumsal büyüme ile ilişkili olarak gelişim durumu (Örneğin, öğrenci sayısındaki artış ile öğrenme kaynaklarındaki artış arasındaki ilişki gibi)
- E-öğrenme uygulamaları
- Paydaş katılımına ilişkin kanıtlar

- Öğrencilere sunulan hizmetlerle ilgili öğrenci geri bildirim araçları (Anketler vb.)
- İyileştirme raporları
- Standart uygulamalar ve mevzuatın yanı sıra; kurumun ihtiyaçları doğrultusunda geliştirdiği özgün yaklaşım ve uygulamalarına ilişkin kanıtlar

B.5.2. Sosyal, kültürel, sportif faaliyetler

Okul binasında öğrencilerimizin faydalandığı, kantin, masa tenisi masası, basketbol ve voleybol sahası mevcuttur. Ayrıca Üniversitemiz tarafından her yıl bahar şenlikleri adı altında sosyal, kültürel ve sportif faaliyetler düzenlenmekte, öğrencilerin bu şenliklere katılımları sağlanmaktadır.

Olgunluk düzeyi

1	2	3	4	5
			Kurumun tüm birimlerinde uygun nicelik ve nitelikte sosyal, kültürel ve sportif faaliyetler kurumsal olarak yönetilmektedir (yürütmek üzere destekler sağlanmakta, idari örgütlenme bulunmakta vb.). Tüm bu uygulamalardan elde edilen bulgular, sistematik olarak izlenmekte ve izlem sonuçları paydaşlarla birlikte değerlendirilerek önlemler alınmakta ve ihtiyaçlar/talepler doğrultusunda kaynaklar çeşitlendirilmektedir.	

Kanıtlar

- Öğrenci Toplulukları oluşturma, onaylama, izleme ve değerlendirme sistemi
- Öğrenci Topluluklarının yıl içerisindeki faaliyetlerinin değerlendirilmesi
- Yıl içerisinde öğrencilere yönelik yıllık sportif, kültürel, sosyal faaliyetlerin listesi (Faaliyet türü, konusu, katılımcı sayısı vb. bilgilerle)
- Öğrencilere sunulan hizmetlerle ilgili öğrenci geri bildirim araçları (anketler vb.) sonuçları
- Standart uygulamalar ve mevzuatın yanı sıra; kurumun ihtiyaçları doğrultusunda geliştirdiği özgün yaklaşım ve uygulamalarına ilişkin kanıtlar

B.5.3. Tesis ve altyapılar (Yemekhane, yurt, teknoloji donanımlı çalışma alanları, mediko vs.)

Olgunluk düzeyi

1	2	3	4	5
	Kurumda uygun nitelik ve nicelikte tesis ve altyapının kurulmasına ilişkin planlamalar bulunmaktadır. Ancak bu planlar doğrultusunda yapılmış uygulamalar bulunmamaktadır veya tüm birimleri kapsamamaktadır, birimler arası denge gözetilmemektedir.			

Kanıtlar

- *Tesis ve altyapılar ile yeterlilik durumu*
- *Tesislere erişim durumları*
- *Tesis ve altyapının kurumsal büyüme ile ilişkili olarak gelişim durumu (Örneğin, birim sayısındaki artış ile fiziksel alanlardaki artış arasındaki ilişki gibi)*
- *Paydaş katılımına ilişkin kanıtlar*
- *Öğrencilere sunulan hizmetlerle ilgili öğrenci geri bildirim araçları (Anketler vb.) sonuçları*
- *İyileştirme raporları*
- *Standart uygulamalar ve mevzuatın yanı sıra; kurumun ihtiyaçları doğrultusunda geliştirdiği özgün yaklaşım ve uygulamalarına ilişkin kanıtlar*

B.5.4. Engelsiz üniversite

Meslek Yüksekokulumuzda öğrenim gören engelli öğrencilerin, eğitim-öğretim süreçlerini sağlıklı, engelsiz, bağımsız, sosyal ve başarılı bir şekilde tamamlamaları için gerekli tedbirler alınmakta, sınavlarda ise öğrencilerin taleplerine göre okuyucu ve işaretleyici görevlendirilmektedir.

Olgunluk düzeyi

1	2	3	4	5
		Kurumda engelsiz üniversite uygulamaları tüm birimleri kapsamaktadır. Ancak bu uygulamanın sonuçları izlenmemektedir		

Kanıtlar

- *Özel yaklaşım gerektiren öğrencilerle ilgili uygulamalar (Kurullarda temsil, engelsiz üniversite uygulamaları vb.)*
- *Geribildirimlerin iyileştirme mekanizmalarında kullanıldığına ilişkin belgeler*
- *Engelsiz üniversite ödülleri*
- *Standart uygulamalar ve mevzuatın yanı sıra; kurumun ihtiyaçları doğrultusunda geliştirdiği özgün yaklaşım ve uygulamalarına ilişkin kanıtlar*

B.5.5. Rehberlik, psikolojik danışmanlık ve kariyer hizmetleri

Olgunluk düzeyi

1	2	3	4	5
		Kurumda uygun nitelik ve nicelikte rehberlik, psikolojik danışmanlık ve kariyer hizmetleri tüm birimleri kapsayacak şekilde sağlanmaktadır. Ancak bu uygulamanın sonuçları izlenmemektedir.		

Kanıtlar

- [Öğrencilere sunulan hizmetlerle ilgili öğrenci geri bildirim araçları \(Anketler vb.\) sonuçları](#)

- Geribildirimlerin iyileştirme mekanizmalarında kullanıldığına ilişkin belgeler
- Standart uygulamalar ve mevzuatın yanı sıra; kurumun ihtiyaçları doğrultusunda geliştirdiği özgün yaklaşım ve uygulamalarına ilişkin kanıtlar

B.6. Programların İzlenmesi ve Güncellenmesi

Kurum, programlarının eğitim-öğretim amaçlarına ulaştığından, öğrencilerin ve toplumun ihtiyaçlarına cevap verdiği için programlarını periyodik olarak gözden geçirmeli ve güncellemelidir. Mezunlarını düzenli olarak izlemelidir.

B.6.1. Program çıktılarının izlenmesi ve güncellenmesi (Hazırlık okullarındaki dil eğitim programlarını da kapsamaktadır.)

Olgunluk düzeyi

1	2	3	4	5
		Tüm programlarda program çıktılarının izlenmesine ilişkin uygulamalar gerçekleştirilmiş ve bazı sonuçlar elde edilmiştir. Ancak bu sonuçların değerlendirilmesi, karar almada ve güncellemelerde kullanılması gerçekleştirilmemiştir.		

Kanıtlar

- Programların izlenmesi ve güncellenmesine ilişkin tanımlı süreçler
- Kurumun misyon, vizyon ve hedefleri doğrultusunda programlarını güncellemek üzere kurduğu mekanizma örnekleri (Yıllık izleme takvimi, program çıktılarına ulaşma düzeyinin senato gündemine alınması, program başarı düzeylerinin izlenmesi)
- Programların yıllık özdeğerlendirme raporları (Program kazanımları açısından değerlendirme)
- Program ve ders öğrenme kazanımlarına ulaşıp ulaşılmadığını izleyen sistemler (Bilgi yönetim sistemi)
- Programların yıllık özdeğerlendirmelerinden hareketle yapılan iyileştirmeler
- Yapılan iyileştirmeler ve değişiklikler konusunda tüm paydaşların bilgilendirildiği uygulamalar.
- Program izleme ve güncelleme çalışmalarının toplumsal katkısını gösteren kanıtlar (İstihdam verileri vb.)
- Programın eğitim amaçlarına ulaşıp ulaşmadığını, mezunlarının ve iş dünyasının görüşlerini içerecek şekilde gösteren kanıtlar
- Paydaş katılımıyla ve görüşlerinden hareketle geliştirilen programlar
- Paydaş katılımıyla ve görüşlerinden hareketle programlarda yapılan iyileştirmeler
- Akreditasyon çalışmalarının teşvik edildiğine ilişkin tanımlı süreçler, uygulamalar
- Varsa İngilizce hazırlık okullarında/programlarında yapılan değerlendirme ve iyileştirme çalışmaları

- *Program akreditasyonu*
- *Standart uygulamalar ve mevzuatın yanı sıra; kurumun ihtiyaçları doğrultusunda geliştirdiği özgün yaklaşım ve uygulamalarına ilişkin kanıtlar*

B.6.2. Mezun izleme sistemi

Olgunluk düzeyi

1	2	3	4	5
Mezun izleme sistemi bulunmamaktadır.				

Kanıtlar

- *Mezun izleme sistemi*
- *Mezunların ve iş dünyasının mezun yeterliliklerine ilişkin memnuniyet düzeyi*
- *Mezun izleme sistemi kapsamında gerçekleştirilen iyileştirme uygulamaları*
- *Paydaş katılımına ilişkin kanıtlar*
- *Standart uygulamalar ve mevzuatın yanı sıra; kurumun ihtiyaçları doğrultusunda geliştirdiği özgün yaklaşım ve uygulamalarına ilişkin kanıtlar*

C. ARAŞTIRMA VE GELİŞTİRME

Laboratuvarlar

Okulumuzda mevcut üç adet bilgisayar laboratuvarından iki tanesinin fiziksel ve donanımsal gelişimi sağlanmıştır.

Yapılan Projeler

Meslek Yüksekokulumuzun öğretim elemanları tarafından sürdürülen üç adet proje yürütülmektedir.

Yapılan Yayınlar

Uluslararası Bildiri	11
Ulusal Bildiri	: 2
Uluslararası Makale	17
Ulusal Makale	10
Kitap	12

WOS (SCI, SSCI, AHCI) Dışındaki Atıf Sayıları

Atıf Sayısı	278
-------------	-----

Akademik Teşvikten Yararlanan Öğretim Elemanları Sayısı

Akademik Teşvikten 2020-2021 yılı içerisinde altı akademik personel yararlanmıştır.

C.1. Araştırma Stratejisi

C.1.1. Kurumun araştırma politikası, hedefleri ve stratejisi

Olgunluk düzeyi

1	2	3	4	5
	Kurumun, araştırmaya bakış açısını, araştırma faaliyetlerinde izleyeceği ilkeleri, araştırmadaki önceliklerini ve araştırma kaynaklarını yönetmedeki tercihlerini ifade eden araştırma politikası, stratejisi ve hedefleri bulunmaktadır. Ancak bunları hayata geçirmek üzere mekanizmalar veya uygulamalar bulunmamaktadır.			

Kanıtlar

- [Araştırma politikası](#)
- *Araştırma stratejisi ve hedefleri*
- *Eğitim-öğretim programlarında araştırma politikasının uygulanmasına ilişkin kanıtlar*
- *Paydaş katılımına ilişkin kanıtlar*
- *Araştırma performans göstergeleri*
- *Kuruma özgü anahtar performans göstergeleri*
- *Standart uygulamalar ve mevzuatın yanı sıra; kurumun ihtiyaçları doğrultusunda geliştirdiği özgün yaklaşım ve uygulamalarına ilişkin kanıtlar*

C.1.2 Araştırma-Geliştirme süreçlerinin yönetimi ve organizasyonel yapısı

Olgunluk düzeyi

1	2	3	4	5
	Kurumun araştırma-geliştirme süreçlerinin yönetimi ve organizasyonel yapısına ilişkin bir planlama bulunmamaktadır.			

Kanıtlar

- *Araştırma-geliştirme süreçlerinin yönetimi ve organizasyon yapısı*
- *Araştırma yönetim modeli*
- *Araştırma faaliyetlerini yürüten birimler*
- *Paydaş katılımına ilişkin kanıtlar*
- *Standart uygulamalar ve mevzuatın yanı sıra; kurumun ihtiyaçları doğrultusunda geliştirdiği özgün yaklaşım ve uygulamalarına ilişkin kanıtlar*

C.1.3. Araştırmaların yerel/ bölgesel/ ulusal kalkınma hedefleriyle ilişkisi

Olgunluk düzeyi

1	2	3	4	5
Kurum arařtırmaların planlaması, yürütülmesi veya yönetilmesinde yerel, bölgesel ve ulusal kalkınma hedeflerini ve deęişimleri dikkate almamaktadır.				

Kanıtlar

- *Kalkınma hedefleriyle uyumlu arařtırma faaliyetleri*
- *Paydař katılımına ilişkin kanıtlar*
- *Standart uygulamalar ve mevzuatın yanı sıra; kurumun ihtiyaçları doęrultusunda geliřtirdiđi özgün yaklaşım ve uygulamalarına ilişkin kanıtlar*

C.2 Arařtırma Kaynakları

C.2.1. Arařtırma kaynakları: fiziki, teknik, mali

Olgunluk düzeyi

1	2	3	4	5
	Kurumun arařtırma ve geliřtirme faaliyetlerini sürdürebilmek için uygun nitelik ve nicelikte fiziki, teknik ve mali kaynakların oluşturulmasına yönelik planları vardır. Ancak bu planlar doęrultusunda yapılmıř uygulamalar bulunmamaktadır veya uygulamalar tüm birimleri kapsamamaktadır.			

Kanıtlar

- *Arařtırma-geliřtirme altyapısı ve gelişimine ilişkin kanıtlar*
- *Arařtırma-geliřtirme bütçesi ve dağılımı*
- *Öncelikli arařtırma alanlarına ayrılan bütçe*
- *Arařtırma-geliřtirme kaynaklarının etkin kullanımı saęlayan uygulamalar*
- *Arařtırma çerçevesinde yapılan stratejik ortaklıklar (Kamu veya özel)*
- *Standart uygulamalar ve mevzuatın yanı sıra; kurumun ihtiyaçları doęrultusunda geliřtirdiđi özgün yaklaşım ve uygulamalarına ilişkin kanıtlar*

C.2.2. Üniversite içi kaynaklar (BAP)

Olgunluk düzeyi

1	2	3	4	5
			Kurumda üniversite içi kaynaklar, öncelikli arařtırma alanlarını destekleyecek ve erişilebilir şekilde yönetilmektedir. Tüm bu uygulamalardan elde edilen bulgular, sistematik olarak izlenmekte ve	

		izlem sonuçları paydaşlarla birlikte değerlendirilerek önlemler alınmakta ve ihtiyaçlar/talepler doğrultusunda kaynaklar çeşitlendirilmektedir.	
--	--	---	--

Kanıtlar

- [İç kaynaklar \(BAP\)](#)
- [İç kaynakların birimler arası dağılımı](#)
- [BAP Yönergesi](#)
- Standart uygulamalar ve mevzuatın yanı sıra; kurumun ihtiyaçları doğrultusunda geliştirdiği özgün yaklaşım ve uygulamalarına ilişkin kanıtlar

C.2.3. Üniversite dışı kaynaklara yönelim (Destek birimleri, yöntemleri)

Olgunluk düzeyi

1	2	3	4	5
Kurumun araştırma ve geliştirme faaliyetleri için üniversite dışı kaynaklara herhangi bir yönelimi bulunmamaktadır.				

Kanıtlar

- Dış kaynaklar
- Dış kaynaklarda yıllar itibarıyla gerçekleşen değişimler
- Destek birimler ve çalışmalarına ilişkin kanıtlar
- Standart uygulamalar ve mevzuatın yanı sıra; kurumun ihtiyaçları doğrultusunda geliştirdiği özgün yaklaşım ve uygulamalarına ilişkin kanıtlar

C.2.4. Doktora programları (mezun sayıları, eğilimler) ve post-doc imkanları

Üniversitemiz yeni kurulan üniversite olduğu için henüz yeterlisayıda doktora programları bulunmamaktadır.

Olgunluk düzeyi

1	2	3	4	5
Kurumun araştırma politikası, hedefleri, stratejisi ile uyumlu doktora ve post-doc programları bulunmamaktadır.				

Kanıtlar

- [Doktora programları](#)
- Post-doc programlara ilişkin uygulamalar
- Paydaş katılımına ilişkin kanıtlar

- *Standart uygulamalar ve mevzuatın yanı sıra; kurumun ihtiyaçları doğrultusunda geliştirdiği özgün yaklaşım ve uygulamalarına ilişkin kanıtlar*

C.3. Araştırma Yetkinliği

C.3.1. Öğretim elemanlarının araştırma yetkinliği ve araştırma yetkinliğinin geliştirilmesi

Olgunluk düzeyi

1	2	3	4	5
			Kurumda, öğretim elemanlarının araştırma yetkinliğinin değerlendirilmesine ve geliştirilmesine yönelik uygulamalar düzenli olarak izlenmekte ve izlem sonuçları paydaşlarla birlikte değerlendirilerek önlemler alınmaktadır.	

Kanıtlar

- [Yükseltme ve atanma kriterleri ve uygulamaları](#)
- [Eğitimler](#)
- [Eğitim kazanımları](#)
- *Paydaş katılımına ilişkin kanıtlar*
- *Öğretim elemanlarının süreçlerin planlanması ve iyileştirilmesine katılımına ilişkin kanıtlar*
- *Standart uygulamalar ve mevzuatın yanı sıra; kurumun ihtiyaçları doğrultusunda geliştirdiği özgün yaklaşım ve uygulamalarına ilişkin kanıtlar*

C.3.2. Öğretim elemanlarının araştırma yetkinliğini geliştirmeye yönelik Ortak programlar, ortak araştırma birimleri

Olgunluk düzeyi

1	2	3	4	5
	Kurumda ulusal ve uluslararası düzeyde kurum içi ve kurumlar arası ortak programlar ve ortak araştırma birimleri ile araştırma ağlarına katılım ve işbirlikleri kurma gibi çoklu araştırma faaliyetlerine yönelik planlamalar ve tanımlı süreçler bulunmaktadır. Ancak bu planlar ve süreçler doğrultusunda yapılmış uygulamalar bulunmamaktadır veya uygulamalar tüm birimleri kapsamamaktadır.			

Kanıtlar

- *Kurumun dahil olduğu araştırma ağları,*
- *Kurumun ortak programları ve araştırma birimleri*

- Ortak arařtırmalardan üretilen çalıřmalar
- Standart uygulamalar ve mevzuatın yanı sıra; kurumun ihtiyaçları dođrultusunda geliřtirdiđi özgün yaklařım ve uygulamalarına iliřkin kanıtlar

C.4. Arařtırma Performansı

C.4.1. Öğretim elemanı performans deđerlendirmesi

Olgunluk düzeyi

1	2	3	4	5
		Öğretim elemanlarının arařtırma-geliřtirme performansını izlemek ve deđerlendirmek üzere tanımlı süreçler (yönetmelik, yönerge, süreç tanımı, ölçme araçları, rehber, kılavuz, takdir-tanıma sistemi, teřvik mekanizmaları vb.) tüm alanları kapsar řekilde yürütölmektedir. Ancak bu uygulamaların sonuçları izlenmemektedir veya karar almalarda kullanılmamaktadır.		

Kanıtlar

- Akademik personelin arařtırma-geliřtirme performansını izlemek üzere geçerli olan tanımlı süreçler
- [Akademik personelin arařtırma-geliřtirme performansını takdir-tanıma ve ödüllendirmek üzere yapılan uygulamalar](#)
- Standart uygulamalar ve mevzuatın yanı sıra; kurumun ihtiyaçları dođrultusunda geliřtirdiđi özgün yaklařım ve uygulamalarına iliřkin kanıtlar

C.4.2. Arařtırma performansının deđerlendirilmesi ve sonuçlara dayalı iyileřtirilmesi

Olgunluk düzeyi

1	2	3	4	5
Kurumda arařtırma performansının izlenmesine ve deđerlendirmesine yönelik uygulamalar bulunmamaktadır.				

Kanıtlar

- Arařtırma-geliřtirme hedeflerine ulařılıp ulařılmadıđını izlemek üzere oluřturulan mekanizmalar
- Arařtırma-geliřtirme süreçlerine iliřkin yıllık öz deđerlendirme raporları ve iyileřtirme çalıřmaları
- Kurumun arařtırma ve geliřtirme performansını izlemek üzere kullandıđı kanıtlar (Üniversite sıralamaları, kurumsal dıř deđerlendirme raporları vb.)
- Paydař katılımına iliřkin kanıtlar

- *Standart uygulamalar ve mevzuatın yanı sıra; kurumun ihtiyaçları doğrultusunda geliştirdiği özgün yaklaşım ve uygulamalarına ilişkin kanıtlar*

C.4.3. Araştırma bütçe performansı

Olgunluk düzeyi

1	2	3	4	5
	Kurumun araştırma bütçe performansını izlemeye ilişkin planlamalar ve tanımlı süreçler bulunmaktadır. Ancak bu planlar ve süreçler doğrultusunda yapılmış uygulamalar bulunmamaktadır veya tüm birimleri kapsamayan uygulamalar bulunmaktadır.			

Kanıtlar

- *Araştırma bütçe performansını izlemeye ilişkin tanımlı süreçler ve uygulamalar*
- *Bütçe dağılımı*
- *Yıllar itibarıyla değişim*
- *Paydaş katılımına ilişkin kanıtlar*
- *Standart uygulamalar ve mevzuatın yanı sıra; kurumun ihtiyaçları doğrultusunda geliştirdiği özgün yaklaşım ve uygulamalarına ilişkin kanıtlar*

D. TOPLUMSAL KATKI

D.1. Toplumsal Katkı Stratejisi

D.1.1. Toplumsal katkı politikası, hedefleri ve stratejisi

Olgunluk düzeyi

1	2	3	4	5
Kurumun tanımlı toplumsal katkı politikası, hedefleri ve stratejisi bulunmamaktadır.				

Kanıtlar

- *Toplumsal katkı politikası*
- *Toplumsal katkı stratejisi ve hedefleri*
- *Toplumsal katkı politikası ile eğitim-öğretim ve araştırma politikalarının ilişkilendirilmesi*
- *Üniversitedeki sürekli eğitim merkezi dışında çeşitli birimlerin yaptığı toplumsal katkı faaliyetleri*
- *Paydaş katılımına ilişkin kanıtlar*

- Yerel, bölgesel ve ulusal kalkınma hedefleriyle uyumlu olarak gerçekleştirilen toplumsal katkı faaliyetleri
- Üniversitenin toplumsal katkı süreçlerinde belirlenen öncelikli alanlarının listesi ve nasıl belirlendiğine dair belgeler
- Standart uygulamalar ve mevzuatın yanı sıra; kurumun ihtiyaçları doğrultusunda geliştirdiği özgün yaklaşım ve uygulamalarına ilişkin kanıtlar

D.1.2. Toplumsal katkı süreçlerinin yönetimi ve organizasyonel yapısı

Olgunluk düzeyi

1	2	3	4	5
Toplumsal katkı süreçlerinin yönetimi ve organizasyonel yapısına ilişkin bir planlaması bulunmamaktadır.				

Kanıtlar

- Toplumsal katkı süreçlerinin yönetimi ve organizasyon yapısı
- Toplumsal katkı yönetim modeli
- Toplumsal katkı faaliyetlerini yürüten birimler
- Paydaş katılımına ilişkin kanıtlar
- Standart uygulamalar ve mevzuatın yanı sıra; kurumun ihtiyaçları doğrultusunda geliştirdiği özgün yaklaşım ve uygulamalarına ilişkin kanıtlar

D.2. Toplumsal Katkı Kaynakları

Meslek Yüksekokulumuzun Mali Kaynakları ve her türlü taşınır ve taşınmaz kaynaklarının yönetimi ve kullanımı Müdürlük Makamının yetkisindedir.

Meslek Yüksekokulumuzun ihtiyaç duyduğu akademik ve idari personel, 2547 sayılı Kanun başta olmak üzere ilgili mevzuat çerçevesinde Rektörlük Makamı tarafından sağlanmaktadır.

İdari ve destek hizmetlerinde görev yapan personelin, yaptıkları işin gereği olarak bilgi ve beceri kazanmaları ve bunları zaman içerisinde geliştirebilmeleri için hizmet içi eğitimler, kurslar, seminerler, yaşam boyu destek eğitimleri (iletişim dili, beden dili, halkla ilişkiler, temel bilgisayar kullanımı, vb.) faaliyetler, Malatya Turgut Özal Üniversitesi tarafından düzenlenmektedir.

D.2.1. Kaynaklar

Olgunluk düzeyi

1	2	3	4	5
	Kurumun toplumsal katkı faaliyetlerini sürdürebilmek için uygun nitelik			

	ve nicelikte fiziki, teknik ve mali kaynakların oluşturulmasına yönelik planlar bulunmaktadır. Ancak bu planlar doğrultusunda yapılmış uygulamalar bulunmamaktadır veya tüm birimleri kapsamayan uygulamalar bulunmaktadır.			
--	---	--	--	--

Kanıtlar

- *Toplumsal katkı faaliyetlerini yürüten araştırma ve uygulama merkezleri ve diğer birimler*
- *Toplumsal katkı çalışmalarına ayrılan bütçe ve yıllar içinde değişimi*
- *Bölgesel kurumlardan sosyal sorumluluk projeleri için sağlanan kaynaklar*
- *Standart uygulamalar ve mevzuatın yanı sıra; kurumun ihtiyaçları doğrultusunda geliştirdiği özgün yaklaşım ve uygulamalarına ilişkin kanıtlar*

D.3. Toplumsal Katkı Performansı

D.3.1. Toplumsal katkı performansının izlenmesi ve iyileştirilmesi

Olgunluk düzeyi

1	2	3	4	5
	Kurumda toplumsal katkı performansının izlenmesine ve iyileştirilmesine yönelik planlamalar ve tanımlı süreçler bulunmaktadır. Ancak bu planlar ve süreçler doğrultusunda yapılmış uygulamalar bulunmamaktadır veya tüm birimleri kapsamayan uygulamalar bulunmaktadır.			

Kanıtlar

- *Toplumsal katkı hedeflerine ulaşıp ulaşılmadığını izlemek üzere oluşturulan mekanizmalar*
- *Toplumsal katkı süreçlerine ilişkin yıllık öz değerlendirme raporları ve iyileştirme çalışmaları*
- *Kurumun toplumsal katkı performansını izlemek üzere kullandığı kanıtlar*
- *Paydaş katılımına ilişkin kanıtlar*
- *Standart uygulamalar ve mevzuatın yanı sıra; kurumun ihtiyaçları doğrultusunda geliştirdiği özgün yaklaşım ve uygulamalarına ilişkin kanıtlar*

E. YÖNETİM SİSTEMİ

İç Kontrol Standartlarına Uyum Eylem Planı doğrultusunda, Meslek Yüksekokulumuzun İş Akış Süreçleri ve okulda yönetici konumundaki akademik personel ile idari hizmetlerini yürüten tüm personelin görev tanımları yapılarak Meslek Yüksekokulumuz web sayfasında yayınlanması planlanmaktadır.

Meslek Yüksekokulumuz, eğitim-öğretim ve her türlü bilimsel süreçlerini; mümkün olduğu kadar tüm paydaşlarla (öğrenci, akademisyen, idari personel) iş birliği yaparak yerine getirmektedir. Güçlü ve zayıf yönler belirlenerek gelecek dönemlerle ilgili planlama çalışmaları yapılmaktadır.

İdari ve destek süreçlerini kurumsal aidiyet bilincini ön planda tutarak, kurum içi toplantılar, eğitimler ve yüz yüze görüşmeler yapmak suretiyle, doğruyu bulmak ve kurumsal barışı geliştirmeyi hedeflemektedir.

E.1. Yönetim ve İdari Birimlerin Yapısı

Yönetim ve İdari alanlardaki politikamız, sorunların güncel ve adil çözümlerini üretme konusunda kararlı, liderlik vasıflarına sahip olarak, kendini dünya ölçeğindeki güncel bilginin yanında manevi ve milli değerleri ile tarihsel mirasını da değerlendirme ve düşünce geliştirme süreçlerine katabilme anlayışını” her türlü idari ve yönetim kademelerinde hakim kılmaya çalışmaktadır. Yönetme anlayışımızın temel felsefesini “öğrencilerimiz başta olmak üzere tüm çalışanlar ve diğer paydaşlarımıza bilimsel olarak doğru, adil ve hızlı hizmet sunabilmek” oluşturmaktadır.

E.1.1. Yönetim modeli ve idari yapı

Olgunluk düzeyi

1	2	3	4	5
		Kurumun misyon ve stratejik hedeflerine ulaşmasını güvence altına alan yönetim modeli ve idari yapılanması, süreçlerle uyumlu olarak ve tüm birimleri/alanları (vakıf yükseköğretim kurumlarında mütevelli heyet ve tüm yükseköğretim kurumlarında rektör yardımcıları ve danışmanlar dâhil olmak üzere) kapsayacak şekilde oluşturulmuştur ve bu doğrultuda yapılan uygulamalardan bazı sonuçlar elde edilmiştir. Ancak bu sonuçların izlenmesi yapılmamaktadır.		

Kanıtlar

- [Yönetim modeli ve organizasyon şeması](#)
- [Kurumun yönetim ve idari alanlarla ilgili politikası](#) ve stratejik hedefleri
- Kurumun yönetim ve idari alanlarla ilgili politikasını ve stratejik amaçlarını uyguladığına dair uygulamalar/kanıtlar
- Vakıf yükseköğretim kurumlarında Mütevelli Heyeti ile Senato arasındaki ilişki ve çalışma usulleri
- Paydaş katılımına ilişkin kanıtlar
- Standart uygulamalar ve mevzuatın yanı sıra; kurumun ihtiyaçları doğrultusunda geliştirdiği özgün yaklaşım ve uygulamalarına ilişkin kanıtlar

E.1.2. Süreç yönetimi**Olgunluk düzeyi**

1	2	3	4	5
			Kurumda tüm birimleri ve alanları kapsayacak şekilde yönetilen süreçler ilişkin sonuçlar, performans göstergeleriyle sistematik olarak izlenmekte, paydaşların görüşleri alınmakta ve izlem sonuçları paydaşlarla birlikte değerlendirilerek önlemler alınmakta ve ihtiyaçlar/talepler doğrultusunda güncellemeler gerçekleştirilmektedir.	

Kanıtlar

- *Süreç yönetimi el kitabı*
- *Süreç yönetimi modeli ve uygulamaları, ilgili sistemler, yönetim mekanizmaları*
- *Süreçler ile yönetim modeli arasındaki ilişki*
- *Paydaş katılımına ilişkin kanıtlar*
- *Süreç performans göstergeleri, izleme sistemi ve sonuçların değerlendirilmesi örnekleri*
- *Süreç iyileştirmelerinin listesi*
- *Süreç değerlendirme raporları*
- *Paydaş katılımına ilişkin kanıtlar*
- *Standart uygulamalar ve mevzuatın yanı sıra; kurumun ihtiyaçları doğrultusunda geliştirdiği özgün yaklaşım ve uygulamalarına ilişkin kanıtlar*

E.2. Kaynakların Yönetimi

5018 Sayılı Kamu Mali Yönetimi ve Kontrol Kanununun 11. maddesinde üst yöneticilerin, 31.ve32.maddesinde Harcama Yetkisi ve yetkilisini 33. maddesinde de giderin gerçekleştirilmesine ilişkin yöntemler açıkça belirlenmiştir. Meslek Yüksekokulumuz 5018 Sayılı Kanun ve diğer mevzuatlara uygun olarak işlemlerini yürütmektedir.

Yüksekokul Müdürü, Harcama Yetkilisi olarak yapılan tüm harcamalardan, Yüksekokul kaynaklarının rasyonel ve verimli kullanılmasından, güvenlik önlemlerinin alınmasından, öğrencilere gerekli sosyal ve kültürel hizmetlerin sağlanmasından, bilimsel araştırma ve yayın faaliyetlerinin düzenli bir şekilde yürütülmesinden, Meslek Yüksekokuldaki tüm faaliyetlerin takip, denetim, gözetim ve kontrollerinin sağlanmasından sonuçlarının alınması ve raporlanmasından rektöre karşı birinci derecede sorumludur.

E.2.1. İnsan kaynakları yönetimi**Olgunluk düzeyi**

1	2	3	4	5
---	---	---	---	---

			Kurumda tüm birimleri kapsayan insan kaynakları yönetimi uygulamalarına ilişkin sonuçlar sistematik olarak izlenmekte, paydaş görüşleri alınmakta ve izlem sonuçları paydaşlarla birlikte değerlendirilerek önlemler alınmaktadır.	
--	--	--	--	--

Kanıtlar

- [İnsan kaynakları politikası ve hedefleri ve bunlara ilişkin uygulamalar](#)
- İşe alımlarda idari kadroların gerekli yetkinliğe sahip olduğunu gösteren kanıtlar
- İdari personelin mevcut yeterliliklerinin beklenen görevlere uyumunun sağlanması ve gelişimine yönelik hizmet içi eğitim uygulamaları
- İdari personelin performansının değerlendirilmesinde kullanılan tanımlı süreçler
- İdari personele yönelik ödüllendirme mekanizmaları ve uygulama örnekleri
- [Çalışan \(akademik ve idari\) memnuniyeti anketleri, uygulama sistemi, anket sonuçları ve iyileştirme örnekleri](#)
- Paydaş katılımına ilişkin kanıtlar
- Standart uygulamalar ve mevzuatın yanı sıra; kurumun ihtiyaçları doğrultusunda geliştirdiği özgün yaklaşım ve uygulamalarına ilişkin kanıtlar

E.2.2. Finansal kaynakların yönetimi

Olgunluk düzeyi

1	2	3	4	5
		Kurumun stratejik hedefleri ile uyumlu olarak, tanımlı süreçlere göre finansal kaynakların yönetimine ilişkin uygulamalar bulunmaktadır ve bu uygulamalardan bazı sonuçlar elde edilmiştir. Ancak bu uygulamaların sonuçları izlenmemekte veya karar almalarında kullanılmamaktadır.		

Kanıtlar

- Finansal kaynakların yönetimine ilişkin tanımlı süreçler ve uygulamalar
- Finansal kaynakların dağılımı (gelirler ve giderler bazında ayrı ayrı) ile kurumun stratejisinin uyumu
- Finansal kaynakların etkin ve verimli kullanıldığını gösteren kanıtlar
- Finansal kaynaklardaki çeşitlilik
- Finansal kaynakların planlama, kullanım ve izleme uygulamalarının kurumun stratejik planı ile uyumu
- Paydaş katılımına ilişkin kanıtlar
- Standart uygulamalar ve mevzuatın yanı sıra; kurumun ihtiyaçları doğrultusunda geliştirdiği özgün yaklaşım ve uygulamalarına ilişkin kanıtlar

E.3. Bilgi Yönetim Sistemi

Elektronik Belge Yönetim Sistemi (EBYS), Üniversitemizde oluşturulan her türlü dokümantasyonun, üretim aşamasından nihai tasfiye aşamasına kadar olan süreçte arşivlenmesini ve yönetilmesini sağlayan sistemdir. EBYS sistemi ile hem kurum içi, hem de kurum dışı yazışmalar hızlı ve etkin bir şekilde yapılabilmekte ve arşivlenebilmektedir.

E.3.1. Entegre bilgi yönetim sistemi

Olgunluk düzeyi

1	2	3	4	5
		Kurumda tüm alanları kapsayan, tüm süreçleri destekleyen (eğitim-öğretim, araştırma-geliştirme, toplumsal katkı, kalite güvencesi) ve entegre bilgi yönetim sistemi bulunmaktadır ve bu sistemin kullanılması yönünde bazı uygulamalar bulunmaktadır. Ancak bilgi sistemi karar almalarda kullanılmamaktadır ve sistemin kullanımıyla ilgili sonuçlar izlenmemektedir.		

Kanıtlar

- [Bilgi yönetimi politikası ve kurumsal bilgi yönetimi modeli](#)
- *Bilgi yönetim sistemi ve bu sistemin fonksiyonları*
- *Bilginin elde edilmesi, kayıt edilmesi, güncellenmesi ve paylaşılmasına ilişkin tanımlı süreçler*
- *Bilgi yönetim sistemi analiz sonuçlarının izlenmesi ve iyileştirme çalışmalarında kullanılmasına ilişkin uygulamalar*
- *Paydaş katılımına ilişkin kanıtlar*
- *Standart uygulamalar ve mevzuatın yanı sıra; kurumun ihtiyaçları doğrultusunda geliştirdiği özgün yaklaşım ve uygulamalarına ilişkin kanıtlar*

E 3.2. Bilgi güvenliği ve güvenilirliği

Olgunluk düzeyi

1	2	3	4	5
	Kurumda bilgi güvenliği ve güvenilirliğinin sağlanmasına yönelik tanımlı süreçler ve planlamalar bulunmaktadır. Ancak bu süreçler doğrultusunda yapılmış uygulamalar bulunmamaktadır veya uygulamalar tüm alanları kapsamamaktadır.			

Kanıtlar

- *Bilgi güvenliğini ve güvenilirliğini sağlamaya yönelik süreçler ve uygulamalar*
- *Kişisel verilerin korunmasına ilişkin oluşturulan komisyon*

- *Standart uygulamalar ve mevzuatın yanı sıra; kurumun ihtiyaçları doğrultusunda geliştirdiği özgün yaklaşım ve uygulamalarına ilişkin kanıtlar*

E.4. Destek Hizmetleri

Kurum dışından alınan destek hizmetleri İdari ve Mali İşler Daire Başkanlığı, Sağlık Kültür ve Spor Daire Başkanlığı ve Bilgi İşlem Daire Başkanlığı tarafından kurum ihtiyaçları doğrultusunda yapılmaktadır. Kurum dışından alınan bu hizmetlerin uygunluğu, kalitesi ve sürekliliği ilgili mevzuatlar, sözleşmeler, şartnameler ve yapılan kontroller ilgili başkanlıklar tarafından yürütülmektedir.

Üniversitenin kurum dışından almış olduğu hizmetler mevzuat hükümlerince yapılmaktadır. Hizmetlerin uygunluğu, kalitesi ve sürekliliği, tedarikçi firmalar ile tip sözleşme imzalanarak ve muayene kabul komisyonları etkin bir şekilde çalıştırılarak güvence altına alınmaktadır.

E 4.1. Hizmet ve malların uygunluğu, kalitesi ve sürekliliği

Olgunluk düzeyi

1	2	3	4	5
			Kurumda, dışarıdan tedarik edilen tüm hizmetlerin ve malların kalitesini güvence altına almak üzere tedarikçilerle yakın işbirlikleri yürütülmekte, tedarikçilerin performansı ve memnuniyetleri sistematik olarak izlenerek paydaşlarla birlikte değerlendirilmekte ve gerekli önlemler alınmaktadır.	

Kanıtlar

- *Tedarikçilerle olan ilişkilerin yönetimine yönelik kurumsal politikalar*
- *Tedarik edilen hizmetlerin, malların ve tedarikçilerin listesi*
- *Tedarikçilerin performansını değerlendirmek üzere tanımlı süreçler*
- *Tedarikçi performansı değerlendirme yöntemi ve performans sonuçlarının kullanımı örnekleri*
- *Tedarikçilerle birlikte yapılan toplantı, süreçlere katılımını sağlayan mekanizmalar, değerlendirme ve işbirliği örnekleri*
- *Tedarikçilerin memnuniyetini ölçmek üzere kullanılan anketler ve sonuçları*
- *Standart uygulamalar ve mevzuatın yanı sıra; kurumun ihtiyaçları doğrultusunda geliştirdiği özgün yaklaşım ve uygulamalarına ilişkin kanıtlar*

E.5. Kamuoyunu Bilgilendirme ve Hesap Verebilirlik

Üniversitemiz çeşitli yöntemler ile kamuoyunu bilgilendirmektedir. Bu yöntemler etkin olarak kullanılan bilgi edinme birimi, yayımlanan yıllık faaliyet, performans, mali durum, beklenti, izleme ve değerlendirme raporları, sosyal medya, haber merkezi vb. şeklindedir. Ayrıca birimlerin web sayfalarından da o birimlere özgü duyuru ve haberler takip edilebilmektedir.

E.5.1. Kamuoyunu bilgilendirme

Olgunluk düzeyi

1	2	3	4	5
			Kurumun kamuoyunu bilgilendirme faaliyetlerine ilişkin bulgular izlenmekte, paydaş görüşleri alınmakta ve izlem sonuçları paydaşlarla birlikte değerlendirilerek önlemler alınmaktadır.	

Kanıtlar

- *Kamuoyunu bilgilendirme ile ilişkili olarak benimsenen kurumsal politikalar ve ilkeler*
- [*Kamuoyu ile paylaşılan bilgiler ve bu bilgilerin paylaşım kanalları*](#)
- *Paydaş katılımına ilişkin kanıtlar*
- *İç ve dış paydaşların kamuoyunu bilgilendirme durumuyla ilgili olarak memnuniyeti ve geri bildirimleri*
- *Standart uygulamalar ve mevzuatın yanı sıra; kurumun ihtiyaçları doğrultusunda geliştirdiği özgün yaklaşım ve uygulamalarına ilişkin kanıtlar*

E.5.2. Hesap verme yöntemleri

Olgunluk düzeyi

1	2	3	4	5
		Kurumun hesap vermek üzere benimsemiş olduğu ilkeler ve süreçler doğrultusunda yaptığı uygulamalardan bazı sonuçlar elde edilmiştir. Ancak bu uygulamaların sonuçları izlenmemekte veya karar almalarda kullanılmamaktadır.		

Kanıtlar

- *Hesap verebilirlikle ilişkili olarak benimsenen kurumsal politikalar ve ilkeler*
- *Hesap vermeyi güvence altına alan mekanizmalar ve uygulama örnekleri*
- *Paydaş katılımına ilişkin kanıtlar*
- *İç ve dış paydaşların hesap verme yöntemleri konusundaki memnuniyeti ve geri bildirimleri*

- *Standart uygulamalar ve mevzuatın yanı sıra; kurumun ihtiyaçları doğrultusunda geliştirdiği özgün yaklaşım ve uygulamalarına ilişkin kanıtlar*

SONUÇ VE DEĞERLENDİRME

Meslek Yüksekokulumuz, Stratejik Plan ve hedefleri doğrultusunda öğrenim gören öğrencilerin var olan potansiyellerini mesleki bilgilerle en yüksek seviyeye çıkarmayı hedeflemektedir. Eğitim öğretim hizmetlerinin öğrencilere en etkin ve verimli bir şekilde sunulması, MYO çalışanlarının performanslarının en üst düzeyde tutularak kurum hizmetlerinin başarılı bir şekilde yürütülmesi, hizmet kalitesinin sürekli artırılması, kurum aidiyeti, öğrenci ve personel memnuniyeti, Meslek Yüksekokulumuzun öncelikli hedefleridir.

Meslek Yüksekokulumuzun SWOT Analizi;

Güçlü Yönler

- Alanında uzman akademisyenlerin varlığı,
- Bilimsel yayın performansı,
- Uygulama ağırlıklı eğitime elverişli bir alt yapıya sahip olması,
- Derslik sayısının ve eğitim öğretim için gerekli materyallerin yeterli olması,
- Diğer ilçe meslek yüksekokullarına göre şehir merkezine yakınlık,
- Yüksekokulumuzun kendine ait bir binasının olması,
- Fiziksel altyapının güçlü olması, (kütüphane ve internet, spor alanları),
- Akademisyen-öğrenci diyalogunun iyi olması,
- Öğretim elemanları arasındaki uyum ve iletişim,
- Engelsiz üniversite kriterlerini taşıması.

Zayıf Yönler

- Mezun takip sisteminin zayıflığı,
- Öğrencilerimizin aynı veya benzer coğrafi bölgelerden gelmiş olması ve buna bağlı oluşan kültürel çeşitlilik azlığı,
- Meslek yüksekokulumuzun ana kampüsten uzak olması,
- Meslek yüksekokulumuzda sağlık hizmetleri veya psikolojik danışman hizmetlerinin olmaması.

Fırsatlar

- Meslek yüksekokullularına sınavsız geçişin kaldırılması
- Nitelikli ve uygulamaya dönük nitelikli ara eleman sağlama şansı
- Öğrencilerin dikey geçiş sınavı ile lisans programlarına geçiş yapabilmesi

Tehditler

- İlçeye taşınmamıza bağlı olarak her yıl azalan öğrenci sayısı
- Programlara kayıt yapan fakat ulaşım vb. sorunlardan dolayı devam etmeyen öğrencilerin varlığı
- Ortaöğretimdeki eğitim kalitesinin istenilen düzeyde olmaması

- Meslek yüksekokulların giderek azalan üniversiteye yerleşme puanına bağlı olarak öğrencinin kalitesinin düşmesi
- İş bulamama nedeni ile öğrencilerin gelecek kaygısı taşımaları
- Ülke genelinde meslek yüksekokulu sayılarının artması

Akçadağ MYO Bilim Temel Alanlarına Göre Öğrenci Sayısı

No	Bilim Temel Alanı	Öğrenci Sayısı	%	Akademik Personel Sayısı	%
1	Eğitim Bilimleri ve Öğretmen Yetiştirme Temel Alanı				
2	Fen Bilimleri ve Matematik Temel Alanı				
3	Filoloji Temel Alanı				
4	Güzel Sanatlar Temel Alanı				
5	Hukuk Temel Alanı				
6	İlahiyat Temel Alanı				
7	Mesleki ve Teknik Eğitim Temel Alanı	87	32	4	21
8	Mimarlık Temel Alanı				
9	Mühendislik Temel Alanı				
10	Sağlık Bilimleri Temel Alanı	31	11	3	15
11	Sosyal, Beşeri ve İdari Bilimler Temel Alanı	86	32	6	32
12	Ziraat ve Ormancılık Temel Alanı	68	25	6	32
	Toplam	272	100	19	100